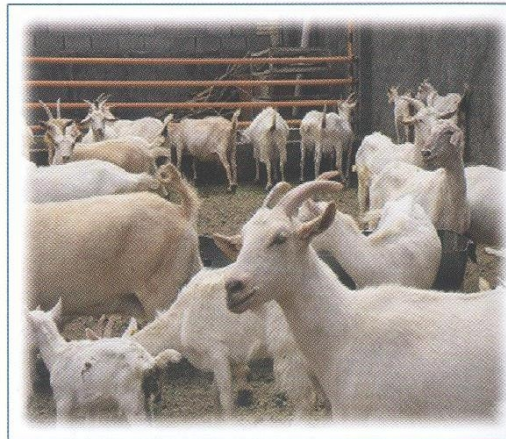


آشنایی با نژادهای بز پر تولید (سانن ، آلباین و مورسیا)

با توجه به اینکه ایران یکی از ۹ کشور بزرگ پرورش دهنده بز از لحاظ جمعیت در دنیا می باشد و همچنین بز یک دام نسبتاً مقاوم است و می تواند در شرایط سخت که گونه های دیگر توان زنده ماندن و تولید ندارند، زنده بماند و به تولید ادامه دهد، نیاز است که با بهره گیری از شیوه های نوین اصلاح نژادی مانند تولید نژادهای ترکیبی بز و بکار گیری مدیریت پرورش متناسب با اقلیم و اکوسیستم هریک از مناطق کشور شاهد ارتقاء تولیدات و محصولات کم نظیر واحدهای پرورشی بز در مناطق مستعد کشور با هدف تأمین بخشی از نیاز شیر و گوشت و همچنین ارتقاء درآمد پرورش دهندگان در راستای اهداف اقتصاد مقاومتی باشیم. از آنجایی که مزارع پرورش نژاد ترکیبی بز شیری به عنوان پایگاه های تولید نتاج بزهای مولد از پایه پدری بز اصیل (سانن، آلباین و مورسیا) و پایه مادری بز بومی کشور می باشد. لذا انتخاب محل پرورش دام در محیط های بسته و نیمه بسته (خارج از مراتع) باشد، انتخاب گله، و مدیریت پرورش مناسب از اهمیت خاصی برخوردار است.



شکل ۱- بز آلباین



شکل ۲- بز سانن

بز نژادهای پرتولید خارجی یا به صورت اصیل که از کشورهای دیگر (فرانسه و اسپانیا) وارد شده و یا بصورت نژادهای ترکیبی با درصد خلوص متفاوت در کشور وجود دارد.



شکل ۳- بز مورسیا

محاسن نژادهای خالص:

- ۱) چند قلو زایی
- ۲) زایش خارج از فصل
- ۳) تولید اقتصادی

معایب نژادهای خالص عبارتند از:

۱) به علت عدم سازگاری (به دلیل جابه جایی از یک منطقه به منطقه یا کشور دیگر) برای نگه داری و پرورش نژادهای اصیل مسائل بهداشتی بایستی به دقت رعایت شود و در صورت ابتلاء به بیماری خطر مرگ و میر بالاست.

۲) هزینه خرید اولیه نسبتاً بالاست.

محاسن نژادهای ترکیبی بز شیری:

۱) صرف هزینه اولیه برای یک واحد پرورشی-تولیدی نسبتاً پایین است.



سازمان جهاد کشاورزی
استان اصفهان
مدیریت هماهنگی ترویج کشاورزی

آشنایی با نژادهای بز پر تولید (سانن، آلپاین و مورسیا)



اداره‌ی رسانه‌های آموزشی و ترویجی

لازم به ذکر است تولید نژادهای ترکیبی، با شرایط ذیل برای دامداران امکان پذیر است:

۱) بزهای ماده بومی هر منطقه به عنوان پایه مادری انتخاب شود.

۲) دام بایستی در سامانه بسته یا نیمه بسته نگهداری شود و وابسته به چرای در مرتع نباشد.

۳) دامی که به عنوان پایه مادری انتخاب می شود حداقل باید نیم لیتر شیردهی در روز داشته باشد.

۴) بهتر است برای تلقیح از بزهایی که یک شکم زایش کردند، انتخاب نمود.

مقایسه مقدار خوراک مصرفی و تولید شیر بز سانن، آلپاین و مورسیا

نژاد	مصرف علوفه در سال (کیلوگرم)	درصد پروتئین شیر	درصد چربی شیر	مقدار شیر تولیدی در یک دوره شیردهی (لیتر)	میانگین تعداد روزهای شیردهی در سال
سانن	۱۰۲۰	۳	۳	۹۵۰-۹۸۰	۳۱۳
آلپاین	۱۰۲۰	۲/۹	۳/۳	۹۴۰-۹۶۰	۲۹۶
مورسیا	۸۰۰	۳/۸	۵/۸	۵۵۰-۶۰۰	۲۱۰

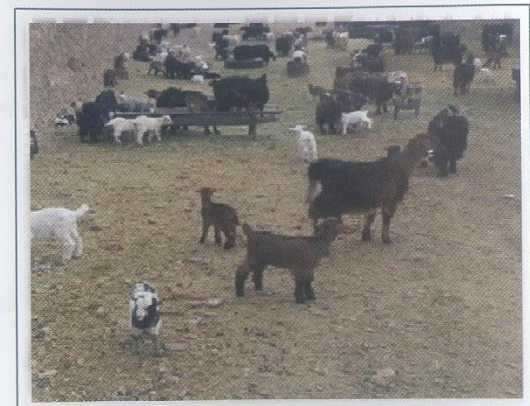
تهیه کننده: مدیریت امور دام

سال ۱۳۹۷

۲) سازگاری و انطباق پذیری بالاتری با شرایط دشوار جغرافیایی دارند.

۳) غلظت شیر بز نژادهای ترکیبی از نژادهای اصیل بیشتر است.

۴) صفت چند قلو زایی صفتی غالب است که در نسل اول وجود دارد.



شکل ۴- بزهای آمیخته حاصل از بز نر سانن با بز ماده بومی

باید توجه داشت که:

۱) تا رسیدن به خلوص متناسب با شرایط اقلیمی و تثبیت نژادی مدت زمان ۵ الی ۶ سال طول می کشد.

۲) در زمان پیک تولید، مقدار تولید نژادهای ترکیبی با خلوص بالا و پایه های مادری مطلوب حداقل ۷۰ درصد تولید نژادهای اصیل را دارا می باشند.