



سازمان بهداشت و ایمنی کشور  
اداره کل دامپزشکی استان اصفهان

## هانتا ویروس

### آنچه بایستی بدانیم



## هانتا ویروس



روش انتقال ویروس هانتا به انسان هانتا ویروس می تواند از طریق تماس با ادرار، مدفوع یا بزاق جوندگان آلوده منتقل شود. از طرفی مصرف غذای آلوده به ادرار، مدفوع یا بزاق جوندگان آلوده نیز می تواند افراد را بیمار کند. انتقال از طریق گزش توسط جوندگان آلوده به ویروس امکان پذیر است لیکن روشی بسیار نادر است.

عارضه ریوی هانتاویروس یک بیماری تنفسی شدید و گاه کشنده در انسان است که در اثر آلودگی با هانتاویروس ایجاد می شود. این بیماری در سال ۱۹۹۵ جزو "بیماری های اخطار کردنی" در بعضی از کشورهای توسعه یافته بود. هانتا ویروس برای اولین بار در دهه ۱۹۵۰ در جنگ آمریکا و کره و در رودخانه هانتان در کره شناسایی شد.



تماس با جوندگان حامل ویروس هانتا ویروس انسان ها را در معرض خطر ابتلا به عارضه ریوی هانتا ویروس می کند. مواجهه با جوندگان آلوده به این ویروس در داخل و اطراف خانه می تواند باعث آلودگی انسان شود.



معمولا در مناطق روستایی، جنگل ها، مزارع که زیستگاه مناسبی برای جوندگان است، رخ می دهد. البته اطراف خانه یا محل کار و مکان هایی که جوندگان ممکن است در آن زندگی کنند مانند انبارها، سیلوها... محل های بالقوه ای هستند که ممکن است افراد در معرض مواجهه با موش و بالطبع ویروس قرار گیرند.

هانتاویروس ها یک خانواده ویروسی هستند که به طور عمده توسط جوندگان گسترش می یابد و می تواند باعث سندرم بیماری های متنوعی در بین انسان ها در سراسر جهان شود. هانتاویروس در قاره آمریکا به عنوان هانتاویروس "دنیای جدید" شناخته می شود و ممکن است باعث سندرم ریوی هانتی ویروسی (HPS) شود. ویروس های دیگر، معروف به هانتاویروس "جهان قدیمی"، بیشتر در اروپا و آسیا یافت می شوند و ممکن است باعث ایجاد سندرم تب خونریزی کلیوی (HFRS) شوند. هر سویه هانتاویروس دارای یک گونه میزبانی جونده اختصاصی است و از طریق آئروسول (هواویزه) حاصله از ادرار، مدفوع و بزاق پخش می شود و کمتر توسط گزش میزبان آلوده، در جمعیت انسانی گسترش می یابد.



### اهمیت بیماری از منظر انسانی

بیماری از جمله بیماری های مشترک بین انسان و دام محسوب شده که توسط جوندگان آلوده به انسان منتقل می شود. انتقال بیماری از انسان به انسان گزارش نشده است

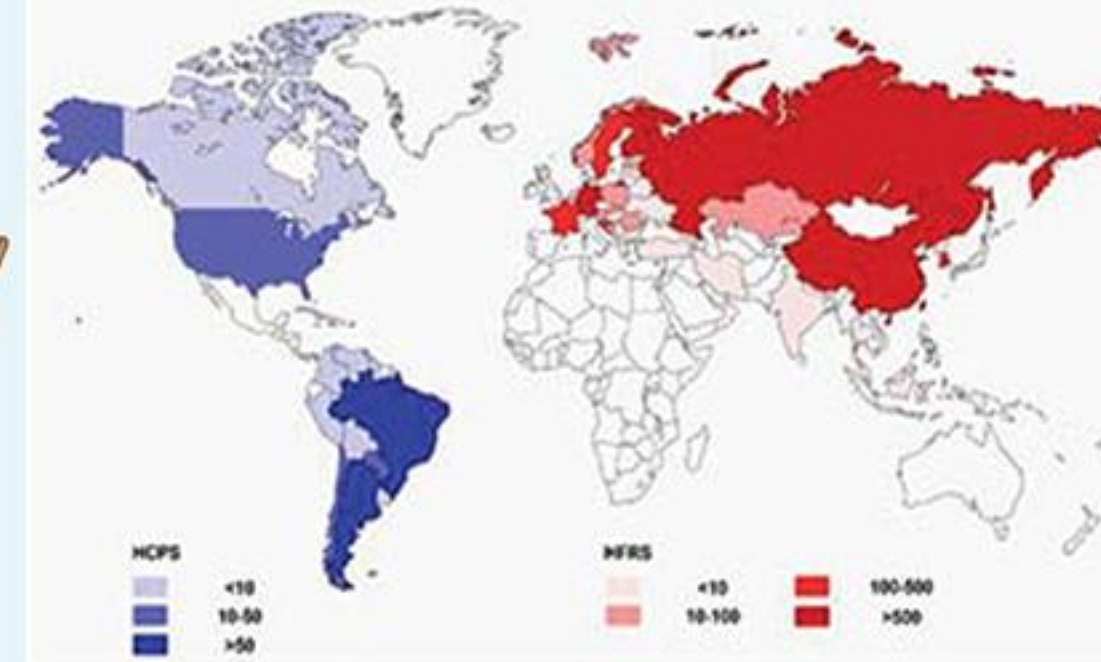


www.isfahan.ivo.ir



سامانه ارتباط مردمی ۱۵۱۲

### گستره جغرافیایی بیماری



تب خونریزی دهنده همراه با سندرم کلیوی

سندرم ریوی هانتاویروسی

### دفن بهداشتی مواد بالقوه آلوده

لاشه های جوندگان ، تله ها و سایر موارد آلوده را درون یک کیسه پلاستیکی قرار داده و پس از گره زدن ، داخل کیسه دومی قرار دهید و گره بزنید.



در هنگام کار حتما دستکش بپوشید.

### پیشگیری از بیماری

جوندگان به ویژه موش ها به عنوان مخزن این بیماری محسوب می شوند بنابراین برنامه کنترل جمعیت موش در اماکن خاص ( انبارها .. ) می بایست دنبال شود.

ادرار موش ، فضولات یا لانه ها را جارو نکرده یا با جاروبرقی وکیوم نکنید. این کار باعث می شود ذرات ویروس در هوا پخش شوند، جایی که می توانند در آن تنفس شوند.

با رعایت بهداشت، موش ها را از خانه خود دور نگه دارید.

ادرار موش ، موش و لانه را با مواد ضد عفونی کننده تجاری یا مخلوطی از سفید کننده (آب ژاول ) و آب تمیز کنید.

مخلول سفید کننده و آب را با نسبت ۱ فنجان سفید کننده خانگی با ۱ لیتر آب مخلوط کنید. مقادیر کمتری را می توان با ۱ قسمت سفید کننده و ۹ قسمت آب تهیه کرد.



### نشانه های بیماری

#### در سندرم ریوی:

افراد مبتلا به هانتاویروس ریوی ، ۱ تا ۵ هفته پس از مواجهه با جوندگان حامل ویروس ، نشانه های

زیر در آنها ظاهر می شود :

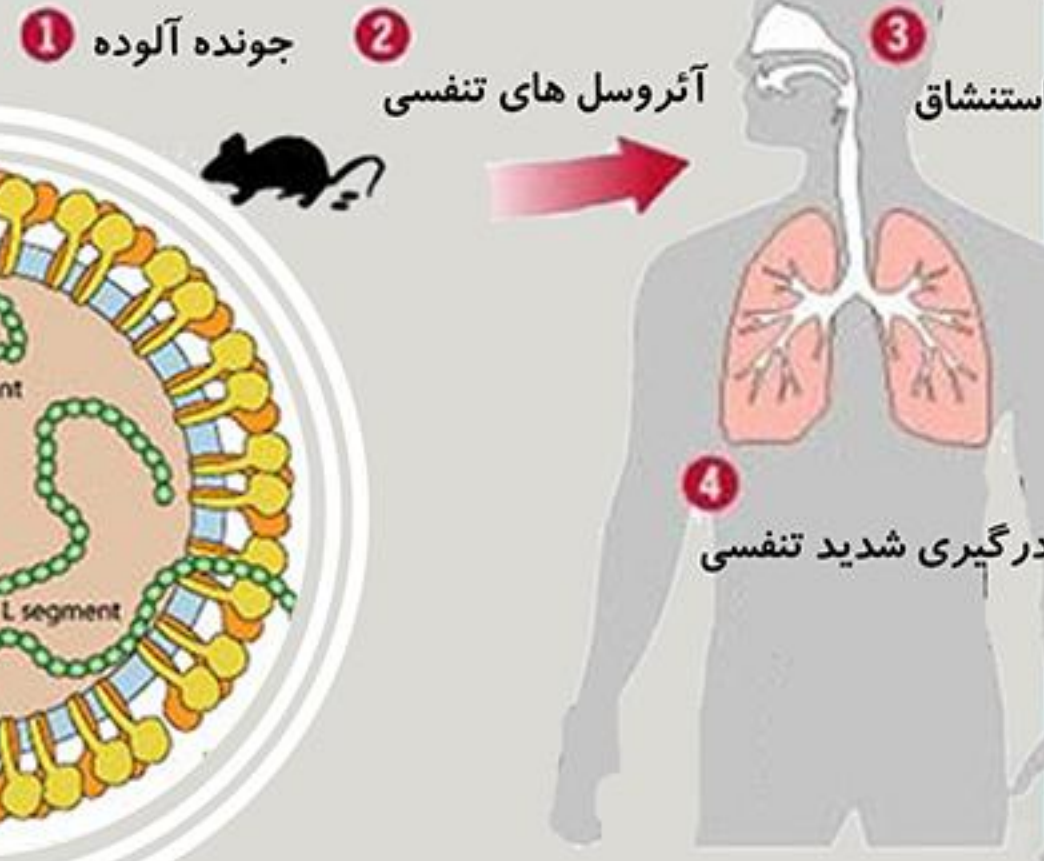
- تب
- درد شدید عضلانی
- خستگی

بعد از گذشت چند روز تنفس سختی خواهد داشت.

بعضی اوقات افراد دچار سردرد ، سرگیجه ، لرز ، حالت تهوع ، استفراغ ، اسهال و درد معده خواهند شد. معمولاً افراد دچار آبریزش بینی ، گلودرد یا بثورات چشم نمی شوند. میزان مرگ و میر در انسان حدود ۳۸ درصد است.

شامل سردردهای شدید ، درد پشت و شکم ، تب ، لرز ، تهوع و تاری دید است. ممکن است افراد دچار گرگرفتگی صورت ، التهاب یا قرمزی چشم یا بثورات پوستی شوند. علائم بعدی می تواند شامل فشار خون پایین ، شوک حاد ، نشت عروق خونی و نارسایی حاد کلیه باشد که می تواند باعث ازدیاد شدید مایعات شود. شدت بیماری بسته به ویروس عامل مسبب متفاوت است.

بهبودی کامل می تواند هفته ها یا ماه ها طول بکشد. میزان مرگ و میر بسته به اینکه کدام ویروس باعث ایجاد بیماری شده است از کمتر از ۱ درصد تا ۱۵ درصد متفاوت است.



#### در تب خونریزی دهنده به همراه سندرم کلیوی:

علائم معمولاً در طی ۱ تا ۲ هفته پس از مواجهه در برابر عامل بیماری ایجاد می شود ، (در موارد نادر تا ۸ هفته ) علائم اولیه به طور ناگهانی شروع می شود و